



ឯកសារជំនួយស្មារតី សម្រាប់ គ្រូបង្គោលសហគមន៍កសិកម្ម

ផលិតកម្មបន្លែ



ស្ថិតក្រោម គម្រោងការបង្កើតការងារដើម្បីស្តារសេដ្ឋកិច្ចជនបទក្រោយវិបត្តិកូវីដ-១៩

ខ្លឹមសារក្នុងអត្ថបទនេះមិនមែនជារបស់សហភាពអឺរ៉ុបទេ

គាំទ្រដោយ សហភាពអឺរ៉ុប



Co-funded by
the European Union
សហការបង្កើនដោយ
សហភាពអឺរ៉ុប

អនុវត្ត ដោយ សហគមន៍បណ្តាញកសិករ និងធម្មជាតិ



មាតិកា

១. បន្ថែម និង អាហាររូបបត្តិ និងវិសាមីន

២. ទិដ្ឋភាពនៃការដាំដំណាំបច្ចុប្បន្ន

៣. ធាតុផ្សំនៃការគ្រប់គ្រងដំណាំ

៣.១ គ្រាប់ពូជដំណាំ

៣.២ ប្រតិទិនរដូវកាលដាំដុះ

៣.៣ ថ្នាំបណ្តោះអាសន្នដំណាំ

៣.៤ ការគ្រប់គ្រងកត្តាចង្រៃ

៣.៥ ជីកំប៉ុស្តិ៍ធម្មជាតិ

៣.៦ ថ្នាំពុលផលិតពីធម្មជាតិ

៣.៧ ការគ្រប់គ្រងទឹក

៣.៨ ការប្រមូលផល

១. បន្លែ និង អាហាររូបបត្តម្ភ និងវិតាមីន

- វីតាមីនអ៊ាះ សំរាប់ធ្វើអោយស្បែករលោងនិងមានសុខភាពល្អ ភ្នែកមើលឃើញច្បាស់ សរីរាង្គខាងក្នុងមានសុខភាពល្អ។
- វីតាមីនបេ៖ ជួយប្រពន្ធនៃសរសៃប្រសាទអោយធ្វើការល្អ ជួយដល់ការលូតលាស់នៃរាងកាយ និងជួយបង្កើនថាមពល
- វីតាមីនសេ៖ ពង្រឹងប្រពន្ធភាពស្បែករបស់រាងកាយទប់ទល់នឹងជំងឺផ្សេងៗ ជួយអោយឆាប់ជាសះស្បើយនូវ ស្នាមដាច់និងរបួស ធ្វើអោយកោសិកាទាំងអស់មានសកម្មភាព។
- ប្រូតេអ៊ីន៖ ជួសជុលកោសិកា និងជាលិកា សំរាប់បង្កើនថាមពល និងការលូតលាស់
- កាល់ស្យូម៖ សំរាប់ធ្វើអោយឆ្អឹង និងធ្មេញរឹងមាំ
- ជីវជាតិដែក៖ ជីកនាំអុកស៊ីសែនពីសួតទៅកាន់គ្រប់កោសិកាទាំងអស់

បន្លែស្លឹកក្នុង ក្រុមអាហារការពារ



២. ទិដ្ឋភាពនៃការដាំដំណាំបច្ចុប្បន្ន

- ដំណាំបែបគីមីនិងថ្នាំពុល៖ ប្រើប្រាស់ថ្នាំពុលកសិកម្មនិងជីកសិកម្មជាគោលក្នុងការដាំដុះ



- ដំណាំបែបហាយដ្រូផូនិក៖ ដំណាំដោយប្រើជីគីមីទឹក (សារធាតុចិញ្ចឹមរាវ)



- ដំណាំបែបអេខ្វាផូនិក៖ ជាផលិតកម្មបន្លែជាមួយនឹងត្រី។



- ដំណាំបែបសរីរាង្គនិងបញ្ជាក់គុណភាពសរីរាង្គ៖ កំរិតក្នុងស្រុក



- ការដាំដំណាំដោយការអនុវត្តន៍កសិកម្មល្អ៖ ស្តង់ដាររបស់ក្រសួងកសិកម្ម (Cam GAP)



៣. ធាតុផ្សំនៃការគ្រប់គ្រងដំណាំ

តើអ្វីជាភាពជោគជ័យរបស់អ្នកដាំដំណាំ?

កត្តាចាំបាច់៣យ៉ាងដែលអាចអោយការដាំដំណាំទទួលបានជោគជ័យគឺ៖

- អ្នកដាំដែលមានឧបនិស្ស័យ/ចូលចិត្តការដាំដុះ



- អ្នកដាំដែលចេះជ្រើសរើសពូជល្អ, កែប្រែគុណភាពដី, មើលពេលវេលាដាំដុះសមប្រកប, ដឹងអំពីតំរូវការរបស់រុក្ខជាតិ (ត្រូវការដី ត្រូវការទឹក, ត្រូវការថែទាំ និងការពារ រួមមានការកំចាត់ស្មៅ និងសត្វល្អិតចង្រៃ)



- អ្នកដាំដែលចេះប្រមើលមើលទីផ្សារដាំដោយមានផែនការ មិនដាំតាមគ្នា



៣.១ គ្រាប់ពូជដំណាំ

តើមានភាពខុសគ្នាយ៉ាងណារវាងពូជក្នុងស្រុក និងពូជក្រៅស្រុក?

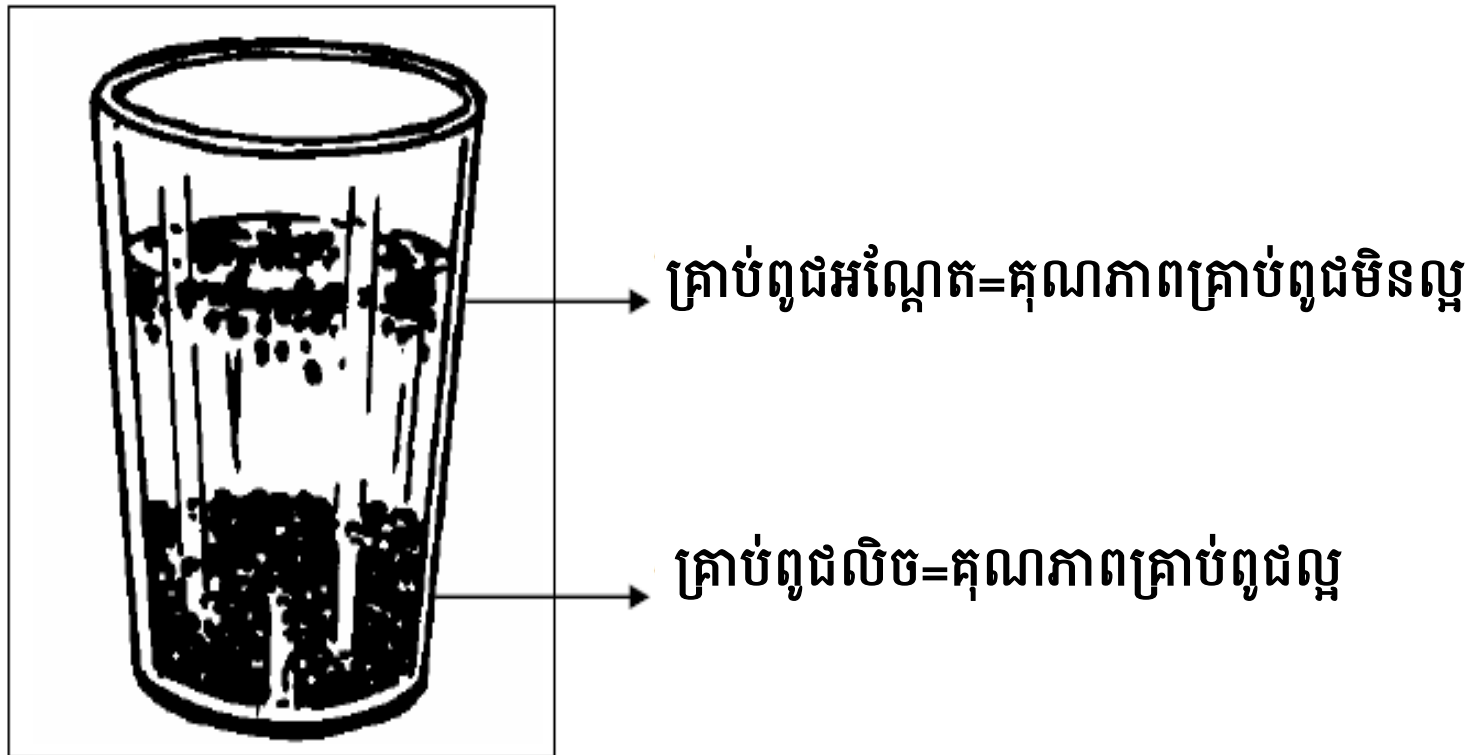
	ពូជទុកខ្លួនឯង	ពូជនាំចូល
ចំណុចវិជ្ជមាន	<ul style="list-style-type: none"> • មិនចំណាយ • ដឹងពីកំរិតធន់ទ្រាំនឹងបរិស្ថានក្នុងស្រុក • ដឹងអំពីការដុះលូតលាស់ • ដឹងអំពីគុណភាព ទិន្នផល 	<ul style="list-style-type: none"> • ផ្តល់ទិន្នផលខ្ពស់ • ធន់ទ្រាំនឹងជំងឺ
ចំណុចអវិជ្ជមាន	<ul style="list-style-type: none"> • អាចមានលាយពូជចម្រុះ • អាចមានដំណុះទាប • មានការជ្រើសរើស និងទុកដាក់មិនល្អ • អាចមិនសូវធន់ទ្រាំនឹងជំងឺ 	<ul style="list-style-type: none"> • តម្លៃថ្លៃ • មិនសមស្របនឹងអាកាសធាតុក្នុងតំបន់យើង • មិនអាចទុកពូជបន្ត • ត្រូវទិញគេជាប្រចាំ • ជ្រលក់ពណ៌សំរាប់ការពារគ្រាប់ដំណាំ

- តើគ្រាប់ពូជល្អមានន័យយ៉ាងដូចម្តេច?
ពូជល្អ ជាពូជដែលមានដំណុះល្អ ឬដុះច្រើន។



- តើអ្នកបានដឹងអំពីគុណភាពពូជដោយរបៀបណា (មានគុណភាព និងគ្មានគុណភាព)?

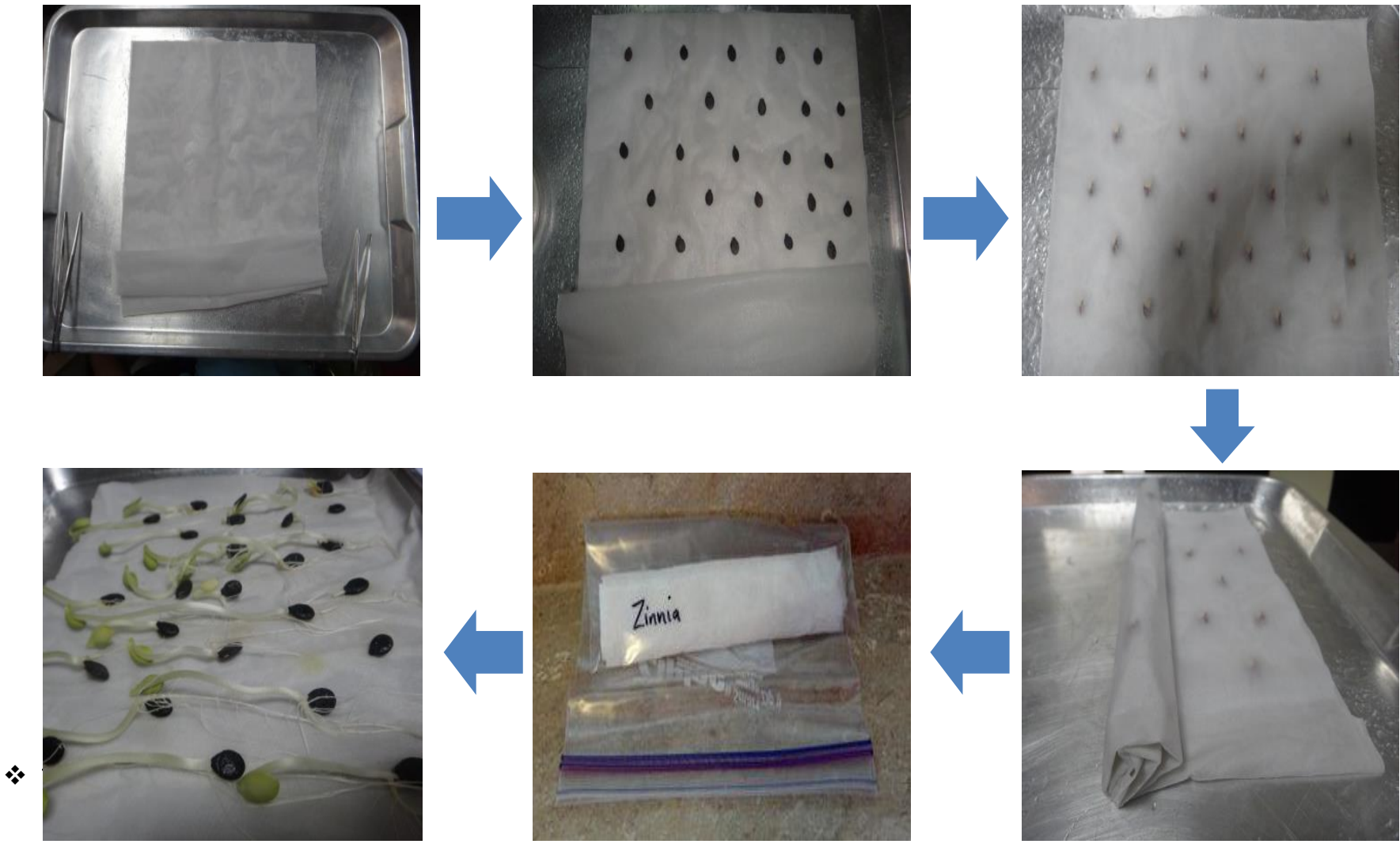
○ ដាក់គ្រាប់ពូជត្រាំទឹក



○ ការធ្វើតេស្តដំណុះគ្រាប់៖ ការធ្វើតេស្តនេះក្នុងគោលបំណង៖

- គ្រាប់ពូជនោះ មានដំណុះគ្រាប់ប៉ុន្មានភាគរយ (ដុះបានប៉ុន្មាន?)
- ពន្លកគ្រាប់ដែលដុះចេញមកមានកំលាំងល្អស្មើគ្នាដែរទេ
- ពន្លកដែលចេញមកមានជំងឺដែរទេ (គ្រាប់ពូជមានជំងឺឬអត់)?
- សំរេចចិត្តថា តើគួរយកពូជនោះមកធ្វើការដាំដុះដែរឬទេ?
- តើគួរបន្ត ឬប្តូរដៃគូដែលផ្គត់ផ្គង់ពូជ?

- របៀបធ្វើតេស្តដំណុះគ្រាប់៖ គឺអនុវត្តន៍តាមរបៀបយ៉ាងសមញ្ញខាងក្រោម៖
 - យកក្រដាស(ជក់ទឹក) ស្អាតមក ដាក់ពីលើផ្ទៃថាស រួចបាញ់ទឹកលើអោយសើមបន្តិច
 - យកដង្កៀបមករោលនឹងភ្លើងអាល់កុលដើម្បីសម្លាប់មេរោគ
 - យកដង្កៀបមកចាប់គ្រាប់ពូជម្តងមួយគ្រាប់ៗ រួចតំរៀបលើក្រដាសក្នុងទំរង់ឆ្លាស់គ្នា (៥ x ៥ជួរ, មួយជួរ៥គ្រាប់)
 - ក្រាលក្រដាស(ជក់ទឹក) លើគ្រាប់ពូជដែលបានតំរៀបរួច ហើយបាញ់ទឹកពីលើអោយសើមបន្តិច
 - យកដង្កៀបមករក្រដាសចូលគ្នា រួចច្រកក្នុងថង់ស្អាតមួយ រួចចងកៅស៊ូមាត់ថង់(មិនអោយជិតណែនទេ)
 - យកទៅដាក់ក្នុងបន្ទប់ដែលមានសីតុណ្ហភាពសមស្រប
 - រង់ចាំរយៈពេល ៣-៨ថ្ងៃ អាស្រ័យនឹងប្រភេទដំណាំនីមួយៗ ដើម្បីពិនិត្យមើលអាត្រាដំណុះគ្រាប់ ក៏ដូចជាស្ថានភាពសុខភាពរបស់ពន្លកគ្រាប់ រួចធ្វើការវិនិច្ឆ័យនិងសំរេចចិត្ត។



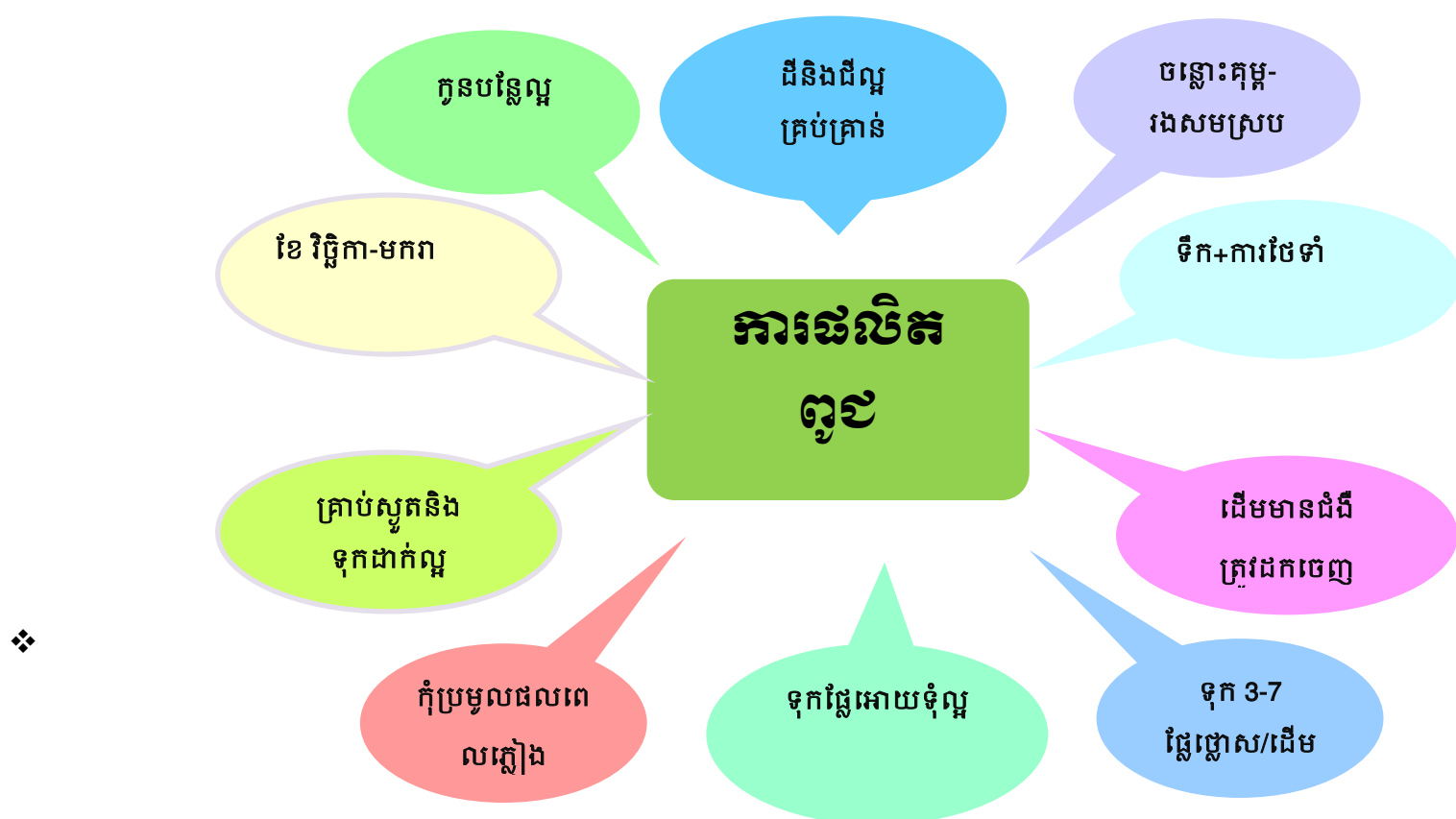
❖

○ ការផលិតពូជដោយខ្លួនឯង

គំនិតពិចារណាក្នុងដំណើរការផលិតពូជ និង ការរក្សាទុកពូជ៖

- ✓ ផលិតកម្មពូជគួរធ្វើនៅខែវិច្ឆិកា-មករា ជាពេលវេលាសមស្របល្អបំផុត
- ✓ គ្រប់កូនដំណាំដែលយកមកស្ទូង គឺមានសុខភាពល្អ
- ✓ ដីនិងដីដែលដាំដំណាំយកពូជគឺ ត្រូវបានរៀបចំយ៉ាងល្អ (រាបស្មើ និងមានដីជាតិគ្រប់គ្រាន់)
- ✓ ចន្លោះគុម្ព និងចន្លោះរងត្រូវបានរក្សាទុកអោយធំទូលាយជាងការដាំសម្រាប់ហូបឬលក់ដូរ
- ✓ ទឹក ការថែទាំ កំចាត់កត្តាចង្រៃ ត្រូវបានអនុវត្តន៍ដោយការយកចិត្តទុកដាក់
- ✓ ដំណាំណាដែលរងការបំផ្លាញធ្ងន់ធ្ងរដោយកត្តាចង្រៃផ្សេងៗ ត្រូវកាត់ចេញ
- ✓ ផ្លែល្អៗ ថ្លោសៗ មានទំងន់ត្រឹមត្រូវ ត្រូវបានរក្សាទុកត្រឹមតែ ៣-៧ ផ្លែក្នុង១ដើមតាមប្រភេទដំណាំ
- ✓ ទុកផ្លែអោយទុំល្អ និងមិនត្រូវប្រមូលផលកំឡុងពេលមានភ្លៀងឡើយ
- ✓ គ្រាប់ត្រូវបានលាងសំអាតអោយបានស្អាតល្អ
- ✓ ហាលគ្រាប់អោយបានស្ងួតល្អ (ហាលពេលព្រឹកព្រះអាទិត្យរះ រហូតដល់ម៉ោង ១០ ឬ ១១ព្រឹក)

គ្រាប់ស្ងួតត្រូវបានច្រកទុកក្នុងស្បែក្រណាត់ ឬឧបករណ៍ស្អាត ដើម្បីរក្សាទុក។



❖

○ ការស្វែងយល់អំពីលក្ខខណ្ឌដំណាំ

- ដំណាំដែលធន់នឹងការរាំងស្ងួត៖ ននោង ឃ្លោក ល្ពៅ ពពាយ ដំឡូងឈើ ឌីឡឹក សណ្តែក ត្រប ប៊ុតក់ ល្អុង ចេក រំដេង ខ្លាយ សាត្វ
- ដំណាំដែលធន់នឹងការជាំទឹក៖ ក្លោកង្កែប ត្រកូន ត្រាវ ក្តាត ម្លូម ជីសាំងហ៊ុម កញ្ជ្រាត
- ដំណាំដែលធន់នឹងម្លប់៖ ជីរណា, ម្នាស់, ខ្លឹ, ខ្លឹម, រំដេង, ខ្លាយ, មៀត
- ដំណាំដែលត្រូវការទឹក ដី និងការថែទាំខ្ពស់៖ ស្ពៃ ផ្កាខាត់ណា ឆៃថាវ..

៣.២ ប្រតិទិនរដូវកាលដាំដុះ

ល.រ	រដូវ	សីតុណ្ហភាព	កំណត់សំគាល់
១	ដើមរដូវប្រាំង (វិច្ឆិកា-មករា)	21-30 អង្សាសេ	ខែរដូវរំហើយ (ត្រសក់, ល្ពៅ, បន្លែ...)
២	ចុងរដូវប្រាំង (កុម្ភៈ-មេសា)	22-36 អង្សាសេ	ខែប្រាំង (សំរាក) សត្វសំបូរល្អិតចង្រៃ
៣	ដើមរដូវវស្សា (ឧសភា-កក្កដា)	25-34 អង្សាសេ	ដើមវស្សា(ព្រួសសណ្តែកខែ5ភ្ជួរលុបខែ7)
៤	ចុងរដូវវស្សា (សីហា-តុលា)	21-32 អង្សាសេ	រដូវវស្សា (ធ្វើស្រែ)

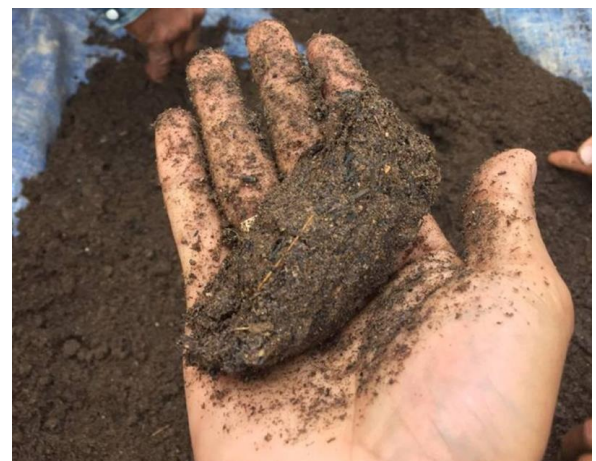
៣.៣ ថ្នាលបណ្តុះកូនដំណាំ

១. តើមានភាពខុសគ្នាបែបណាខ្លះ រវាងការដាំគ្រាប់ផ្ទាល់និងការបណ្តុះកូនដំណាំ ទើបយកទៅដាំ?

ការដាំគ្រាប់ផ្ទាល់	ការស្វែងកូនដំណាំ
<ul style="list-style-type: none"> ✚ អាចដុះ អាចមិនដុះ ✚ សត្វស៊ី ឬពាំគ្រាប់ ✚ ដុះអត់ស្មើគ្នា ✚ មិនដឹងថា មិនដុះដោយសារគ្រាប់ពូជឬ ដោយសារអ្វី? 	<ul style="list-style-type: none"> ✚ អាចជ្រើសរើសយកតែកូនល្អៗមកស្វែង ✚ ដំណាំផ្តល់ផលស្មើគ្នាល្អ ✚ ផ្តល់ផលខ្ពស់

២. តើយើងគួរយកចិត្តទុកដាក់លើអ្វីខ្លះ ដើម្បីបណ្តុះកូនដំណាំបានល្អ?

- ដីដែលយកមកបណ្តុះកូនដំណាំ គឺត្រូវតែជាដីមានជីជាតិល្អ ហើយត្រូវលើងឬ ចំហុយសំលាប់មេរោគ ស្រោចទឹក ថែទាំអោយបានល្អ។
- របៀបលាយដីសំរាប់ការដាក់បណ្តុះគ្រាប់ដំណាំ៖
 - ដីស្រទាប់ ឬដីមានជីជាតិ៖ ១ភាគ
 - ធ្យូងអង្កាម ៖ ២ភាគ (ត្រូវត្រាំទឹក ១-២យប់ដើម្បីបំបាត់ភាពប្រៃ ហើយស្រង់ អោយស្រស់ទឹកមុននឹងយកមកលាយ)
 - ដីកំប៉ុស្ត៖ ១ភាគ។
 - របៀបធ្វើ៖ **យកដីស្រទាប់លើ + ធ្យូង + ដីកំប៉ុស្ត** លាយអោយសព្វល្អ រួចដាក់ ចូលក្នុងកន្លែងបណ្តុះ ហើយដាក់ គ្រាប់បណ្តុះភ្លាមតែម្តង។



ចំណុចសំខាន់ៗ នៃការបណ្តុះកូនដំណាំ ការដកនិងការស្វែងកូនបន្លែដែលកសិករគួរយកចិត្តទុកដាក់

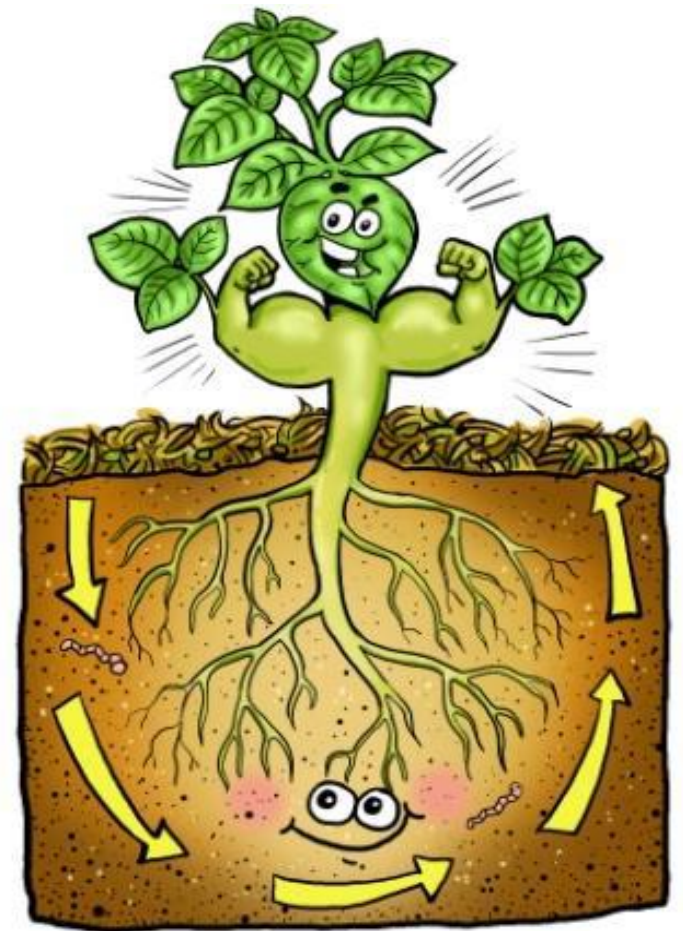
លរ.	ជំនួយស្មារតី	ហេតុផល
១	កន្លែងថ្នាលបណ្តុះកូនបន្លែ៖ អាចត្រូវពន្លឺព្រះអាទិត្យពេលព្រឹក និងកាត់បន្ថយ ព្រះអាទិត្យចាប់ពីម៉ោង ១០ព្រឹកតទៅ។	<ul style="list-style-type: none"> ✓ ពន្លឺពេលព្រឹកល្អចំពោះកូនដំណាំ ✓ កំដៅធ្វើអោយស្ងួត និងបំផ្លាញកូនដំណាំ
២	ថ្នាលបណ្តុះត្រូវតែរាបស្មើរល្អ	<ul style="list-style-type: none"> ✓ ការពារការលិចនៅផ្នែកទាប ✓ ការពារការស្ងួតខ្លាំងនៅផ្នែកខ្ពស់ ✓ ការពារការហូរចេញសារធាតុចិញ្ចឹម
៣	ថ្នាលបណ្តុះមានកំពស់១០សង់ទីម៉ែត្រ	<ul style="list-style-type: none"> ✓ ខ្ពស់ជាងដីធម្មតា ការពារការដក់ទឹក
៤	លាយដីសំរាប់ថ្នាលបណ្តុះកូនបន្លែអោយបានល្អ (មិនខ្សាច់ពេក មិនដីឥដ្ឋពេក)និងមានសមាសធាតុសរីរាង្គ(ដីកំប៉ុស្តិ៍)	<ul style="list-style-type: none"> ✓ កូនបន្លែងាយស្រួលដុះពន្លកផុតពីដី ✓ ងាយស្រួលដល់កូនបន្លែក្នុងការចាក់ឫស
៥	ធ្វើការឆ្លុះបញ្ចាំងពន្លឺ (៤ជ្រុងតូចៗតាមប្រភេទបន្លែ)	<ul style="list-style-type: none"> ✓ ងាយស្រួលក្នុងការបេះ ឬកាត់ចេញ
៦	ដុតថ្នាលបណ្តុះ បើសិនជាមានការឆ្លងមេរោគ	<ul style="list-style-type: none"> ✓ ដើម្បីសំលាប់មេរោគ
៧	ដាស់ដំណែកគ្រាប់ពូជមុនពេលបណ្តុះ	<ul style="list-style-type: none"> ✓ ឆាប់ដុះស្ទើរៗគ្នាល្អ
៨	អាយុកាលបន្លែគិតពីសាបរហូតដល់ថ្ងៃត្រូវប្រមូលផល <ul style="list-style-type: none"> ✓ បើបន្លែអាយុ១ខែ គឺត្រូវដកកូនបន្លែអាយុ ១០-13ថ្ងៃ ✓ បើបន្លែអាយុ២ខែ គឺត្រូវដកកូនបន្លែអាយុ ១៥-២០ថ្ងៃ ✓ បើបន្លែអាយុ៣ ខែ គឺត្រូវដកកូនបន្លែអាយុ ២៥-៣០ថ្ងៃ 	<ul style="list-style-type: none"> ✓ បន្លែផ្សេងគ្នា ត្រូវការពេលវេលាស្វែងផ្សេងគ្នា ✓ កូនបន្លែដែលខ្លីពេក ឬចាស់ មិនមានគុណភាពល្អឡើយ
៩	បន្ថយការស្រោចទឹកថ្នាលបណ្តុះជាបណ្តើៗមុនពេលស្វែង	<ul style="list-style-type: none"> ✓ កាត់បន្ថយការលូតលាស់ស្លឹក និងត្រួយ ✓ បន្តជំរុញការលូតលាស់ឫស
១០	ដកកូនបន្លែកុំអោយដាច់ឫសច្រើន រក្សាដីអោយជាប់ឫសខ្លះ	<ul style="list-style-type: none"> ✓ អោយកូនបន្លែដុះលូតលាស់ក្រោយស្វែង
១១	ស្វែងកូនបន្លែភ្លាម ឬយ៉ាងយូរ៦០នាទីក្រោយដកពីថ្នាល	
១២	កុំស្វែងកូនបន្លែជ្រៅពេក	<ul style="list-style-type: none"> ✓ អាចធ្វើអោយរលួយឫស ដើម ឬដាច់
១៣	ការស្វែងត្រូវមានគំលាតត្រឹមត្រូវតាមប្រភេទបន្លែ	<ul style="list-style-type: none"> ✓ មិនមានការប្រជែងឫស និងពន្លឺ ✓ ទទួលបានខ្យល់គ្រប់គ្រាន់
១៤	ការដក និងការស្វែងកូនបន្លែគួរធ្វើពេលល្ងាច	<ul style="list-style-type: none"> ✓ កាត់បន្ថយការសន្លប់របស់កូនបន្លែ ✓ កាត់បន្ថយភាពប្រថុយប្រថាននៃការសន្លប់



៣.៤ ការគ្រប់គ្រងដីជាតិដី

- ❖ ដីមានជីវិត“ មានន័យយ៉ាងដូចម្តេចដែរ?
- ❖ តើដីដែលមានជីជាតិល្អ មានលក្ខណៈសំគាល់អ្វីខ្លះ
- ❖ បុព្វហេតុដែលធ្វើអោយដីខូច?

តើកន្លងមកយើងបានធ្វើអ្វីខ្លះក្នុងការកសាងដីជាតិដី



ដីមានជីជាតិល្អ មានលក្ខណៈសំគាល់៖

- មានសំបុរក្រមៅ,
- ដីផុសល្អ/ដីធ្ល,
- មានស្មៅនិងរុក្ខជាតិដុះច្រើន,
- សម្បូរសត្វល្អិត,
- មិនខ្សាច់ពេកនិងមិនស្អិតពេក



បុព្វហេតុដែលធ្វើអោយដីខូច៖

- មិនអនុវត្តន៍ការដាំដំណាំចម្រុះ ឬដំណាំឆ្លាស់
- ដុតកំទេចកំទីសរីរាង្គលើកសិដ្ឋាន (ឧទា.ដុតចំបើង, ដុតគល់ជញ្ជាំង...)
- ប្រើប្រាស់ដីគីមីនិងថ្នាំពុលកសិកម្មមិនសមស្រប
- មិនបានបន្ថែមសារធាតុសរីរាង្គឬដីកំប៉ុស្តិ៍អោយដី
- មិនដាំដុះនិងមិនភ្ជួរលប់កប់ពពួកដំណាំដីបៃតងដូចជា៖ សណ្តែកបាយ, សណ្តែកសៀង..
- មិនបានគ្របដីដោយការដាំដំណាំគំរូដី និងក្រាលគ្របដី(អង្កាម, ចំបើង...)
- ភ្ជួរជ្រៅពេក (ធ្វើអោយផ្នែកខាងលើដែលមានសារធាតុសរីរាង្គត្រឡប់ចុះក្រោម ហើយដីដែលខ្សត់ដីជាតិគ្រលប់មកផ្ទៃខាងលើវិញ)

តើអ្វីខ្លះដែលយើងអាចធ្វើបាន ដើម្បីកសាងដីជាតិដី(សំបូរមមោក)?

ល.រ	សកម្មភាព	ហេតុផល
1	បន្ថែមនិងបង្កើនការប្រើដីកំប៉ុស្តិ៍ ឬសារធាតុសរីរាង្គអោយដីអោយបានច្រើនតាមដែលអាចធ្វើបាន	<ul style="list-style-type: none"> ➢ ជួយកែលំអរសមត្ថភាពរក្សាទឹក ➢ ទឹកអាចជ្រាបចូលចេញ-បានល្អ ➢ ធ្វើអោយខ្យល់ចេញចូលបានល្អ ➢ ធ្វើអោយដីផុសល្អ ងាយស្រួលដល់ដំណាំ
2	ក្រាលគំរូដីកំទេចឈើ,អង្កាម ចំបើង, ស្រកដូងម៉ត់	<ul style="list-style-type: none"> ➢ រក្សាសំណើមក្នុងដីបានយូរ ➢ ផ្តល់នូវសារធាតុចិញ្ចឹមទៅដីក្រោយពេលពុកផុយ រលួយ/
3	ដាំដំណាំគំរូដី(ពពួកសណ្តែក)	➢ ការពារការសឹករេចរិលរបស់ដោយខ្យល់ និងទឹក
4	ដាំដំណាំចម្រុះ ដំណាំឆ្លាស់ ឬដំណាំបង្វិល	<ul style="list-style-type: none"> ➢ កាត់បន្ថយកត្តាចង្រៃផ្សេងៗ ➢ រក្សាបាននូវដីជាតិដី
5	មិនដុតគល់ជញ្ជាំង	➢ រក្សាបាននូវសត្វល្អិតដែលជួយបំផុសដី
6	ភ្ជួរបំផុសដីមិនភ្ជួរត្រឡប់ដី,	➢ ជួយអោយដីមានដីជាតិនៅស្រទាប់លើ
7	ពង្រាបដីអោយស្មើល្អ	➢ ជួយទឹកនិងជីរត់សព្វស្មើគ្នាល្អ
8	ការលើកភ្លឺទប់អោយបានខ្ពស់ល្អ	➢ កាត់បន្ថយនូវការហូរច្រោះឬនាំយកដីជាតិដីទៅក្រៅចំការ
9	មិនប្រើប្រាស់ ឬកាត់បន្ថយការប្រើប្រាស់ថ្នាំពុលកសិកម្ម	<ul style="list-style-type: none"> ➢ រក្សាបាននូវសត្វល្អិតមានប្រយោជន៍ ➢ រក្សាបាននូវលំនឹងអេកូឡូស៊ី ➢ កាត់បន្ថយឬផ្តាច់នូវផលប៉ះពាល់ដល់ដល់សុខភាពអ្នកប្រើប្រាស់និងអ្នកហូប

៣.៤ ការគ្រប់គ្រងកត្តាចង្រៃ

- តើគ្រប់សត្វល្អិតទាំងអស់សុទ្ធតែចង្រៃឬ?
- សត្វល្អិតមានប្រយោជន៍ និងសត្វល្អិតចង្រៃសំគាល់ដោយរបៀបណា?
- តើអ្វីខ្លះជាគំនិតសំខាន់ៗនៅការទប់ទល់នឹងកត្តាចង្រៃ?

សត្វល្អិតមានប្រយោជន៍សំខាន់ៗមានបីប្រភេទគឺ

- ✓ ពពួកប្រេដាទ័រ៖ ជាពពួកសត្វដែលស៊ីសត្វជាអាហារ។
- ✓ ប៉ារ៉ាស៊ីត៖ ជាពពួកបង្កើតប៉ារ៉ាស៊ីតក្នុងខ្លួនសត្វផ្សេងទៀត។
- ✓ ភ្នាក់ងារបង្កពាត៖ ជាពពួកណាម៉ាតូត, រីរុស, បាក់តេរី, ផ្សិត, ប្រូតូស្ស៊ីអា



៣.៥ ជីកំប៉ុស្ត៍ធម្មជាតិ

តើសារធាតុសំខាន់ៗអ្វីខ្លះដែលដំណាំត្រូវការ? វាមាននៅឯណាខ្លះ?



ការធ្វើជីកំប៉ុស្ត៍ធម្មជាតិរយៈពេលខ្លី

- ចំប៉ែង, រុក្ខជាតិស្រស់ឬស្ងួត (ស្លឹកឈើ, កំប្លោក, ត្រគៀត, កាកសំណល់ក្រោយពេលប្រមូលផល...), លាមកគោស្រស់ ឬក្រៀម, ដីស្រទាប់លើឬដីមានជីជាតិ, បើអាចបន្ថែមនូវកន្ទក់ម៉ត់ ធ្យូងអង្កាម ឬកំទេចធ្យូងតូចៗ, កាកកាហ្វេ, ស្រកីដូងម៉ត់, សំបកម្សៅឆ្អឹង...
- ទឹក (១០លីត្រ) + ទឹកស្អុយរង្វី/ស្អុយកាកអំពៅ (២០សេសេ) + មេជីទឹក (២០សេសេ) សម្រាប់ស្រោច។



ដីទឹកជូលីនស៊ី (អតិសុខុមប្រាណរស្មីសំយោគ)

- គ្រឿងផ្សំ

ល.រ	គ្រឿងផ្សំ	បរិមាណ
១	ពងមាន់	១ គ្រាប់
២	ប៊ីចេង	១ ស្លាបព្រាបាយ
៣	កាពិ ឬទឹកត្រី	១ ស្លាបព្រាបាយ
៤	ម្សៅសំបកពងមាន់	១ ស្លាបព្រាបាយ
៥	ទឹកដោះគោនៅ	២ ស្លាបព្រាបាយ
៦	ទឹកភ្លៀង ឬទឹកបីង	៧ ដបទឹកសុទ្ធខ្នាត២លីត្រ

- របៀបធ្វើ

ដាក់គ្រឿងផ្សំទាំង៥មុខចូលគ្នា រួចកូរអោយសព្វ បន្ទាប់មកដួសស្លាយ ១ស្លាបព្រាបាយ ច្រកចូលដបទឹកដែលមានទឹកភ្លៀងឬទឹកបីងប្រមាណជាង ១លីត្រ (ទុកចន្លោះខ្លះសំរាប់ឡើងហ្គាស) មូលបិទគំរប ហើយក្រឡុកវាផ្ទុមៗ រួចយកទៅហាលថ្ងៃចោល១ព្រឹកៗ រយៈពេល ៣០ថ្ងៃ ទៅ ៤០ថ្ងៃ។



- របៀបប្រើ

ទឹកមេដីនេះ ២-៤ស្លាបព្រាខ្លី លាយជាមួយទឹកធម្មតា ១០លីត្រ បាញ់លើដំណាំ



ជូលីនស៊ី ប្រើកាពិ



ជូលីនស៊ី ប្រើទឹកត្រី

៣.៦ ថ្នាំពុលផលិតពីធម្មជាតិ

សកម្មភាពរបស់ថ្នាំពុលផ្សំពីរុក្ខជាតិ ឬសរីរាង្គ

- សកម្មភាពបណ្តេញ៖ អាចបណ្តេញសត្វល្អិតចេញពីដំណាំដោយសារក្លិន និងរសជាតិរបស់រុក្ខជាតិ។
- សកម្មភាពប្រឆាំងនឹងការស៊ីចំណី៖ ធ្វើអោយសត្វល្អិតបន្ថយការស៊ីចំណីរហូតដល់ដាច់។
- សកម្មភាពប្រឆាំងនឹងការផលិតពងនិងកូន៖ ធ្វើអោយសត្វល្អិតមិនហ៊ានផលិតឬបញ្ចេញពងរបស់វា។
- សកម្មភាពប្រឆាំងនឹងការលូតលាស់និងការបង្កកំណើត៖ ធ្វើអោយសត្វល្អិតឈប់វិវឌ្ឍនិងបន្តពូជ។
- ប្រសិទ្ធភាពរបស់ថ្នាំពុលរុក្ខជាតិ៖ មានជាតិពុលតិចជាង និងឆាប់បំបែកធាតុជាងថ្នាំពុលគីមី ដែលទាមទារអោយកសិករប្រើច្រើនសារ។
- ពេលវេលាប្រើប្រាស់៖ គឺទាមទារនូវការប្រើប្រាស់នៅពេលប្រើប្រាស់នៅពេលព្រឹក ឬពេលល្ងាច
- ភាពធន់របស់សត្វល្អិត៖ ការប្រើថ្នាំពុលរុក្ខជាតិតែមួយប្រភេទជាច្រើនដង គឺអាចធ្វើអោយសត្វល្អិតស្មាំនិងធន់បាន។

ប្រភេទរុក្ខជាតិដែលអាចប្រើជាថ្នាំពុល

- គួរប្រើដោយប្រុងប្រយ័ត្ន
- រុក្ខជាតិមានជាតិល្វីង៖ ឧទា. ស្ពៅ, ម្រះ
- រុក្ខជាតិមានក្លិនឆ្ងល់ ៖ ឧទា. ខ្លឹម
- រុក្ខជាតិមានរសជាតិហិរ ៖ ឧ ទា. ម្ទេស
- រុក្ខជាតិមានជាតិស្អិត (ជ័រច្រើន)៖ ឧទា. ល្អុងខ្វង, រលាស់ជើងក្តាម



មើមខ្លឹមស



ផ្លែម្រះ



ស្លឹកស្ពៅ



មើមខ្លឹមក្រហម



រមៀត



ស្លឹកថ្នាំជក់

រូបមន្តផ្សំថ្នាំពុលពីរុក្ខជាតិ

- រូបមន្តទោល៖ ជាការជ្រើសរើសប្រភេទរុក្ខជាតិថ្នាំពុលណាមួយតែមួយមុខ ដើម្បីយកមកចម្រាញ់ធ្វើជាថ្នាំពុលរុក្ខជាតិ ដើម្បីកម្ចាត់សត្វល្អិត ដង្កូវ មេរោគប្រភេទណាមួយ។

- ឧទាហរណ៍៖ កូនឬស្សីព្រៃ៥គីឡូក្រាម (ចិញ្ចាវំអោយម៉ត់ឬដុំតូចៗ) រួចដាក់ត្រាំទឹកភ្លៀង ដើមឆ្នាំ១០លីត្រ ទុករយៈពេល ២សប្តាហ៍។ ពេលប្រើប្រាស់

គឺយកមេថ្នាំទឹក១លីត្រ បាញ់លើបន្លែតូចៗ		លាយទឹក ៣លីត្រ		សម្រាប់
និងយកមេថ្នាំទឹក១លីត្រ លើបន្លែធំៗ។		លាយទឹក ១លីត្រ		សម្រាប់បាញ់

- រូបមន្តទ្វេ (២មុខ)៖ ជាការជ្រើសរើសយករុក្ខជាតិពីរប្រភេទផ្សេងគ្នាដើម្បីផ្សំជាថ្នាំពុល។

ឧទាហរណ៍៖ ស្លឹកទន្ធនាខែត្រ ១គីឡូ + បណ្ណាលពេជ្រ ០,៥គីឡូ ស្មារជាមួយទឹក ៥លីត្រដាំអោយពុះទុកអោយត្រជាក់យកមកធ្វើថ្នាំ។

- រូបមន្តចម្រុះ (ច្រើនមុខ)៖ ជាការជ្រើសរើសរុក្ខជាតិថ្នាំពុលច្រើនប្រភេទរួមគ្នា ដើម្បីយកមកចម្រាញ់ធ្វើជាថ្នាំពុលក្នុងការកម្ចាត់សត្វល្អិត ឬ ដង្កូវ ឬមេរោគណាមួយ។
រូបមន្តចម្រុះមានប្រសិទ្ធភាពជាងរូបមន្តទោល និងទ្វេ ដោយហេតុថាសកម្មភាពប្រឆាំងរបស់ថ្នាំមានច្រើនគោលដៅ ដែលធ្វើអោយសត្វល្អិត ឬមេរោគពិបាកនឹងស្ងៀម។ ដោយសារវាវាយប្រហារលើប្រព័ន្ធប្រសាទ វាយប្រហារលើស្បែក វាយប្រហារលើប្រព័ន្ធដង្ហើម វាយប្រហារលើប្រព័ន្ធរំលាយអាហារ។

៣.៧ ការគ្រប់គ្រងទឹក

ហេតុអ្វីត្រូវគិតគូរអំពីការគ្រប់គ្រងទឹកលើដំណាំ?

គឺដើម្បីរក្សាបានការស្រោចស្រពដំណាំដែលមានលក្ខណៈសន្សំសំចៃទឹក ធានាបានដំណាំល្អគលាស់ មានសុខភាពល្អ និងទទួលបានទិន្នផលខ្ពស់។

ការផ្គត់ផ្គង់ទឹកមិនគ្រប់គ្រាន់ ឬលើសពីតម្រូវការធ្វើអោយដំណាំល្អគលាស់មិនល្អ កើតមានជំងឺ និងខ្វះខាតទឹក។

បច្ចេកទេសមួយចំនួនអាចជួយអោយកសិករប្រើប្រាស់ទឹកមានប្រសិទ្ធភាព សន្សំសំចៃខ្ពស់ និងអាចផ្គត់ផ្គង់គ្រប់រដូវកាល ដូចជា៖

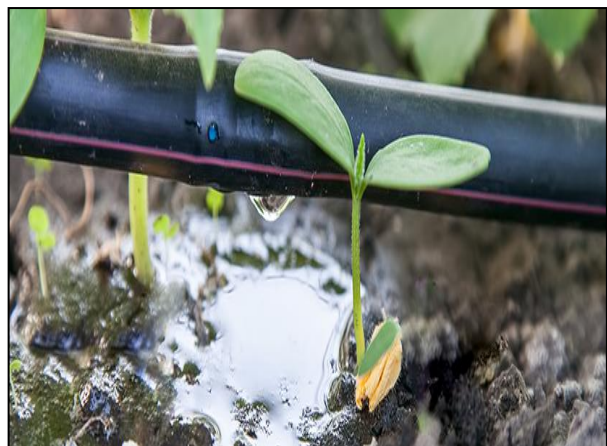
- ការគ្របរងដំណាំដោយប្រើអង្កាមស្រស់ ឬធុងអង្កាម ឬចំបើង



- ការគ្របដីដោយប្លាស្ទិក



- ការស្រោចស្រពដោយតំណក់ទឹក, ការបាញ់សាច, បង្ហូរតាមចង្កូរជាដើម។



៣.៨ ការប្រមូលផល

តើត្រូវគិតគូរអ្វីខ្លះមុនពេល អំឡុងពេល និងក្រោយពេលប្រមូលផល?

- មុនពេលប្រមូលផល៖ បញ្ឈប់ការប្រើប្រាស់ថ្នាំពុលយ៉ាងតិច ៧ថ្ងៃ មុនប្រមូលផល និងបញ្ឈប់ការស្រោចទឹក ១ថ្ងៃមុនប្រមូលផល។
- ពេលប្រមូលផល៖
 - ប្រមូលផលពេលព្រឹក ឬពេលល្ងាច
 - ការប្រមូលផលបន្លែគ្រប់អាយុ
 - ប្រមូលផលភ្លាម ត្រូវយកទៅរក្សាទុកកន្លែងម្តប់
 - មិនគួរប្រមូលផលក្រោយមេឃភ្លៀងភ្លាមៗឡើយ ឬមានសន្សើមធ្លាក់ខ្លាំងឡើយ

• ក្រោយប្រមូលផល៖ - ការលាងសំអាត និងជ្រើសរើស



- ការចាត់ថ្នាក់ (លេខ 1 លេខ 2 និងលេខ 3) ទៅតាមទំហំ ប្រវែង និងភាពចាស់ឬទុំ



- ការវេចខ្ចប់ (មិនធ្ងន់ពេក ស្រួលលើក)



- ការរក្សាទុកក្នុងបន្ទប់ក្តៅសេ/បន្ទប់ត្រជាក់



- ការដឹកជញ្ជូនដែលសមប្រកបសំរាប់ការរក្សាគុណភាពបន្លែ

